



# AAP MAC

RAPPORT D'ACTIVITÉS 2023

# Le mot de la Présidente

(d'après le rapport moral 2023)

Chers adhérents, chères adhérentes,

C'est avec joie et une grande fierté que je vous accueille ici au 43 rue Henri Giffard dans les nouveaux locaux de notre agence de Limoges pour cette Assemblée générale 2024. L'an dernier à la même époque, nous vous avons fait part de la nécessité que nous avons de quitter début 2024 les locaux de la rue Charpentier, notre propriétaire ne souhaitant pas renouveler notre bail.

Après plusieurs mois de recherche et de réflexion, nous avons décidé pour la première fois depuis la création de l'APMAC, il y a 45 ans, d'acquérir ce local en pleine propriété.

Nous émettons le souhait que ce lieu devienne un point de repère afin de renforcer notre visibilité sur le Limousin et au-delà. Nous souhaitons qu'il devienne également un lieu de rassemblement pour nos adhérents et nos partenaires, favorisant les échanges et les collaborations. Dans cette perspective, nous allons partager les 2000 m<sup>2</sup> de ce bâtiment avec d'autres acteurs culturels locaux. Ils sont à ce jour au nombre de quatre : la station de radio Beaub'FM, les Francophonies – de l'écriture à la scène, le Théâtre de l'Union Centre Dramatique du Limousin et la Compagnie Cornerstone.

Au cours de l'année 2023 nous avons continué à accompagner avec passion et dévouement un nombre toujours croissant d'événements et de projets culturels aussi bien à Saintes qu'à Limoges. Les investissements importants réalisés depuis 2022 avec le soutien de la Région Nouvelle Aquitaine, des départements de la Charente Maritime et de la Haute Vienne nous ont permis de proposer à nos 454 adhérents des équipements techniques modernes et performants.

Après plus de 15 ans de démarches pour obtenir le label de prestataire technique du spectacle vivant, celui-ci nous a été accordé en avril 2023. Cela nous a permis d'engager des techniciens avec le statut d'intermittent en complément de notre équipe de permanents afin d'offrir à nos adhérents un accompagnement personnalisé de qualité sur plus de 1300 manifestations culturelles.

L'année 2023 enregistre également une nette progression de nos activités de formation, qui ont été dispensées auprès de 98 stagiaires avec un chiffre d'affaire en augmentation de 39%.

De nombreuses actions et partenariats ont été développés pour contribuer à la reconnaissance de l'APMAC au niveau régional et national. La création et l'animation du réseau RéNART, qui regroupe aujourd'hui plus de 140 responsables techniques de Nouvelle Aquitaine, a conforté la légitimité de

l'APMAC qui est aujourd'hui de plus en plus souvent sollicitée pour son expertise. A la demande de la Direction Régionale des Affaires Culturelles et des collectivités territoriales, elle participe désormais à la co-construction des politiques publiques : au sujet de la transition écologique appliquée au spectacle vivant, sur le maillage territorial des équipements culturels, et plus particulièrement les lieux de diffusion de spectacle, sur les actions de formations continues avec la co-construction du contrat de filière régional.

Si depuis plusieurs années l'APMAC connaît un accroissement de ses activités et une augmentation de son chiffre d'affaire, son modèle économique reste fragile. Comme toutes les structures culturelles, nous sommes vulnérables aux fluctuations économiques et aux décisions politiques qui peuvent avoir un impact significatif sur nos soutiens et nos financements.

A ce jour, les subventions que l'APMAC perçoit représentent 40% de ses ressources. Face aux défis de société que nous connaissons actuellement – restrictions sanitaires, inflation, instabilités politiques – il est crucial que l'Etat et les collectivités territoriales reconnaissent le rôle essentiel des structures culturelles dans le tissu social et économique et nous accordent un soutien adéquat, indépendamment des fluctuations politiques et économiques. Seul un engagement mutuel continu pour la préservation et la promotion de la culture permettra de nous garantir un avenir durable.

De notre côté, nous devons également prendre des mesures pour renforcer notre résilience, notamment en diversifiant nos sources de financement, en renforçant notre gouvernance et en favorisant l'innovation et les collaborations.

Avec l'acquisition de ce bâtiment à Limoges, l'APMAC témoigne de sa confiance dans l'avenir, de la bonne santé de l'association et de la reconnaissance acquise.

Ensemble, nous avons accompli beaucoup, aussi je tiens à exprimer ma gratitude à tous nos adhérents pour leur fidélité, à nos partenaires pour leur engagement et leur soutien. Je souhaite aussi témoigner ma reconnaissance à notre directeur Vincent Robert ainsi qu'à tous nos salariés dont la contribution inestimable est au cœur des réussites de l'APMAC et de ses projets.

Ensemble, nous accomplirons encore beaucoup.

Merci à tous,

**Agnès Henniqaou**  
Présidente



# Sommaire

4	Les objectifs de l'association
5	Les axes de développement du projet associatif
6	La place et le rôle des adhérents
7	Les adhérents
8	Répartition des adhérents par catégorie
9	Une gouvernance partagée et pérenne
10	Le développement territorial
	- Le service Lieux scéniques
	◇ L'inventaire
12	◇ Le conseil en aménagement Autour du conseil en aménagement
14	◇ Les partenaires
15	◇ Réseau néo-aquitain des responsables techniques du spectacle vivant
16	- La formation
17	◇ La formation technicien du spectacle vivant et de l'évènementiel
	◇ La formation courte
18	- Le parc matériel
	◇ Le parc de matériel scénique
20	Les lieux dédiés
	- L'agence de Limoges
21	- Le Plateau
22	Responsabilité sociale et environnementale
23	Actions de communication
24	Investissements
25	Le personnel
26-27	Assemblée Générale Ordinaire 10 avril 2024 Projets 2024

## Les objectifs de l'association

- Répondre aux besoins de ses adhérents pour l'organisation de leurs manifestations culturelles en leur proposant une assistance technique à chaque étape de leur projet.
- Assurer la gestion, la maintenance et le prêt d'un parc de matériel scénique sur Saintes et Limoges.
- Établir un inventaire des lieux scéniques de la Région Nouvelle Aquitaine.
- Proposer des formations aux élus, bénévoles et professionnels.



## Les axes de développement du projet associatif

- La place et le rôle des adhérents.
- Une gouvernance partagée et pérenne.
- Le développement territorial.
- Les lieux dédiés à nos activités.
- La responsabilité sociale et environnementale.

## La place et le rôle des adhérents

- Les adhérents en 2023 sont au nombre de 454 (+15%), répartis sur 10 départements de la Région Nouvelle Aquitaine (cf. carte ci-contre).
- Le contact avec les adhérents est une action prioritaire : lettres d'information, envois en nombre sur les actions menées ou à venir, les formations, les équipements, les actualités et nouveautés mises en place. Se rajoutent également les publications sur les réseaux sociaux et le site [apmac.fr](http://apmac.fr).
- Le renouvellement des membres du Conseil d'administration est un enjeu de pérennité de la gouvernance. En 2023, 5 nouveaux candidats ont rejoint le Conseil, qui comprend 18 membres.

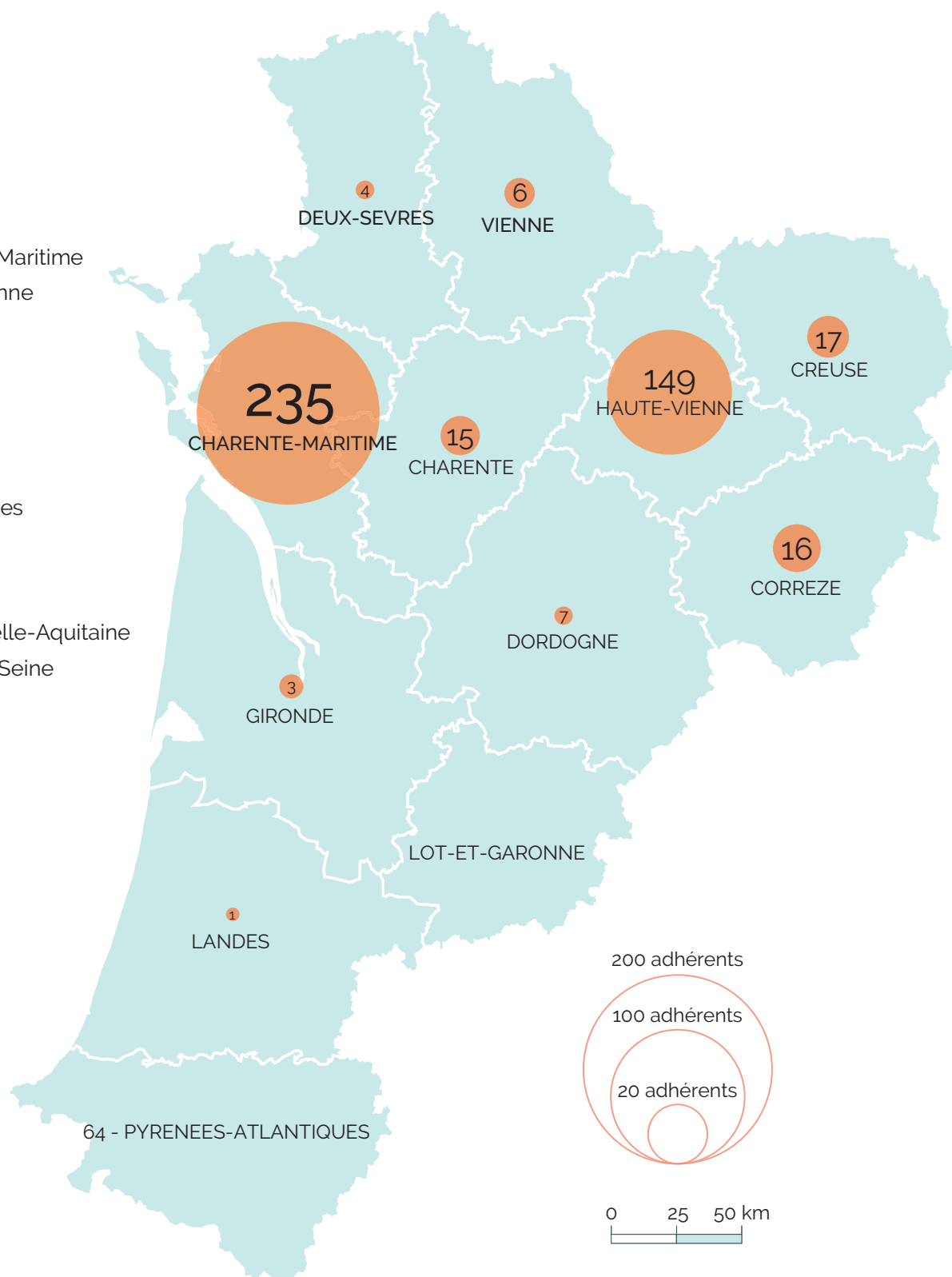
# Les adhérents

**454**  
adhérents

- 235** Charente-Maritime
- 149** Haute-Vienne
- 16** Corrèze
- 17** Creuse
- 15** Charente
- 6** Vienne
- 3** Gironde
- 4** Deux-Sèvres
- 7** Dordogne
- 1** Landes

dont 1 hors Nouvelle-Aquitaine

- 1** Hauts-de-Seine



Source : APMAC - IGN ADMIN EXPRESS  
Réalisation : APMAC - mars 2024

## Répartition des adhérents par catégorie

### Catégorie A

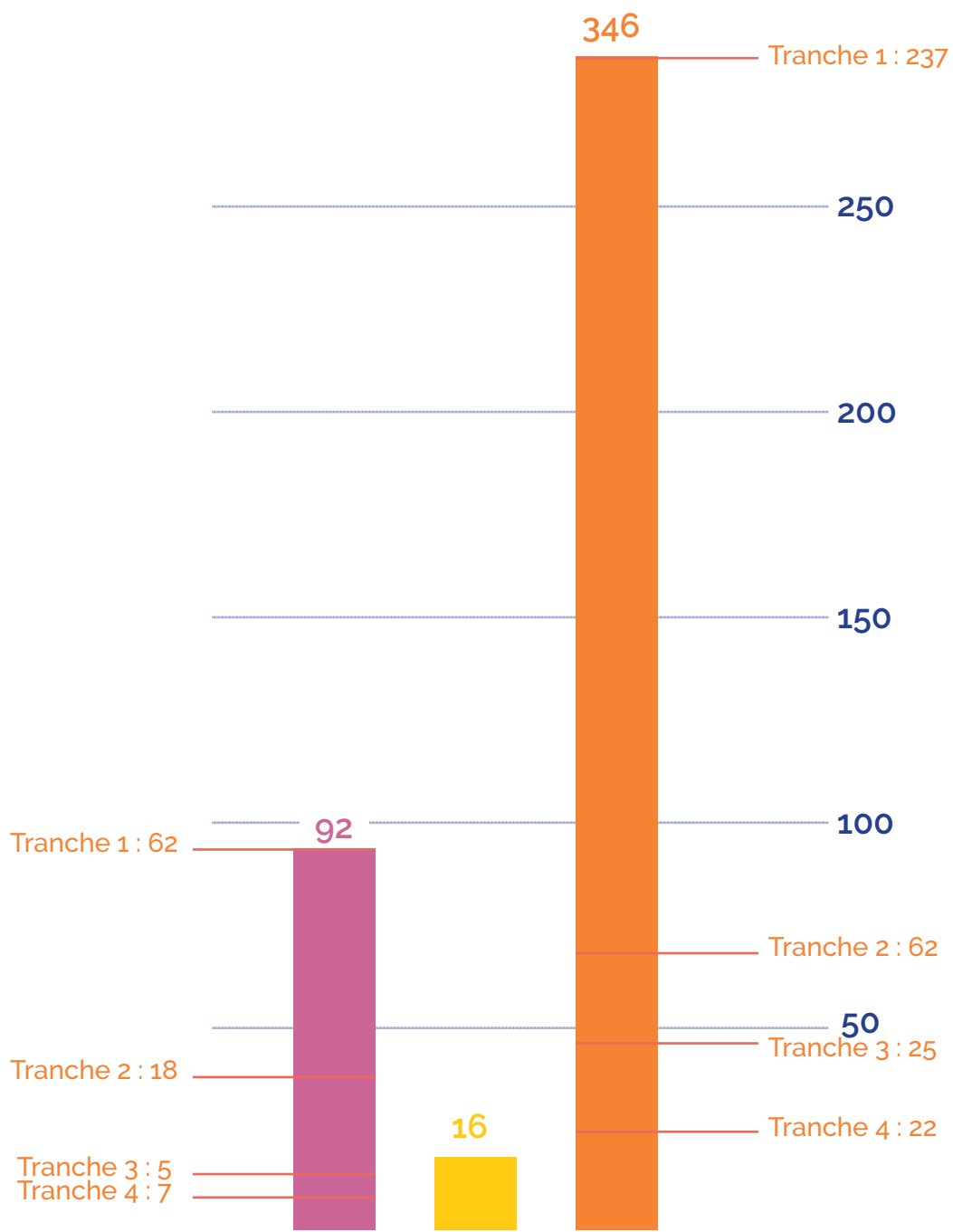
Collectivités territoriales  
**92 ADHÉRENTS**

### Catégorie B

Établissements scolaires  
**16 ADHÉRENTS**

### Catégorie C

Structures de droit privé  
ou de droit public  
**346 ADHÉRENTS**





## Une gouvernance partagée et pérenne

- Le Conseil d'administration a tenu 4 réunions en 2023. En plus de ses obligations statutaires telles que le vote du budget ou les propositions de modifications des textes, son rôle consiste à veiller au respect du projet associatif défini par l'Assemblée générale.
- Deux commissions thématiques ont poursuivi leurs travaux :
  - Commission « gouvernance », travaux présentés en Conseil d'administration (4 réunions en 2023). Il s'agissait d'engager une réflexion sur le mode de gouvernance et les moyens de la pérenniser. Une proposition de modification des textes statutaires a été soumise au vote du Conseil d'administration.
  - Commission « valorisation du bénévolat », travaux présentés en Conseil d'administration (2 réunions en 2023). Une proposition de comptage du temps bénévole a été soumise au Conseil d'administration.

# LE DÉVELOPPEMENT TERRITORIAL

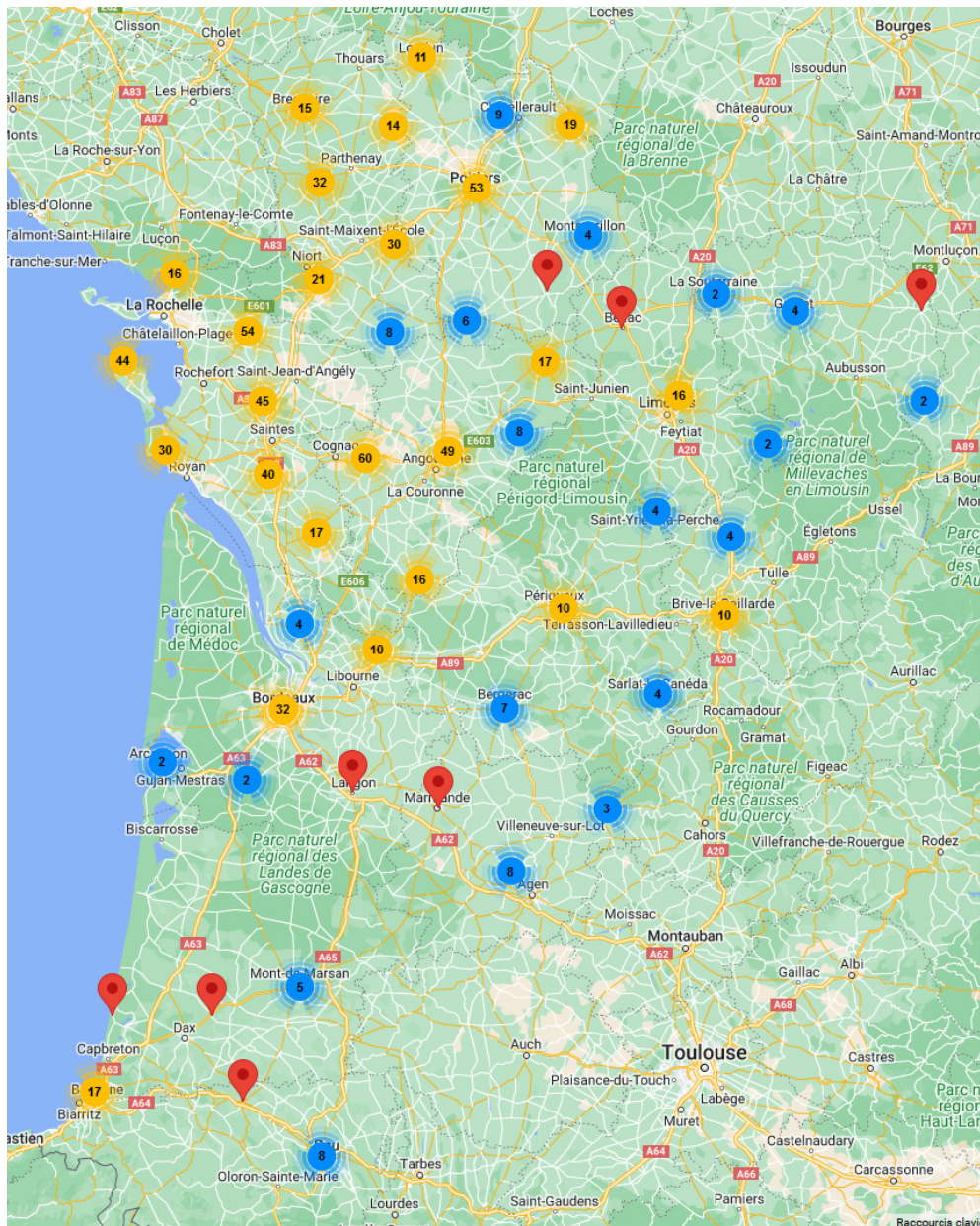
## Le service Lieux scéniques

### L'inventaire



#### 779 LIEUX RECENSÉS (+3%)

- 6 nouvelles entrées, dont 5 dues aux contributeurs (iddac, CARA, CC de Blaye)
- Le taux de mise à jour est de 8% (60 fiches m.a.j.)





## LE DÉVELOPPEMENT TERRITORIAL

## Le service Lieux scéniques

### Le conseil en aménagement

- 2 dossiers terminés (le Glob Théâtre à Bordeaux, la Maison de l'étudiant à Poitiers) ;
- 18 dossiers en cours de suivi ;
- 4 nouveaux dossiers et 7 en attente de formalisation ;
- À noter : des conseils atypiques autour de la transformation énergétique (LED, isolation, usages).

### Autour du conseil en aménagement

- Cartographie (4 cartes réalisées) ;
- BIS Nantes : participation à la journée des techniciens ;
- Réseau 535 : intervention thématique en Assemblée générale (transition LED, matériel de manutention spécifique) ;
- RIM : réflexion sur l'accompagnement des écoles de musiques actuelles ;
- Iddac : poursuite de la coopération ;
- L'A. :
  - Participation à la préparation du questionnaire pour le recensement des lieux de résidence ;
  - Organisation de la journée professionnelle « une salle pour ma commune 2023 » ;
  - Intervention au Forum entreprendre dans la culture.
- Région:
  - Participation au comité consultatif du Règlement d'intervention culture ;
  - Rédaction d'une étude sur les impacts de la transition LED ;
  - Participation à la rédaction d'une feuille de route « transition écologique de la culture ».



AP  
MAC

sécurité  
Plan d'évacuation

INSTRUCTIONS DE SECURITE

EXIT

## LE DÉVELOPPEMENT TERRITORIAL

## Le service Lieux scéniques

### Des partenaires

Région Nouvelle-Aquitaine, Agence Culturelle Nouvelle Aquitaine (l'A.), OARA, iddac, l'Agence Culturelle Départementale Dordogne Périgord, CDA Rochefort Océan, Institut Culturel Basque, CDA Royan Atlantique, CDC de Blaye.



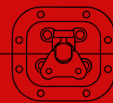
RÉGION  
**Nouvelle-Aquitaine**



## Réseau néo-aquitain des responsables techniques du spectacle vivant

- 5 réunions du comité de pilotage ;
- Animation de 5 réunions locales (Bègles, Bergerac, Uzerche, Mont-de-Marsan, Cognac) ;
- Une réunion plénière à Pau avec l'intervention du Président de REDITEC, Jean-Jacques Monier, et de la sous-directrice du service culturel de la Région Nouvelle-Aquitaine, Nathalie Leuret ;
- 142 membres à la fin 2023.

# RÉNART



Réseau  
Néo-Aquitain des  
Responsables Techniques



## LE DÉVELOPPEMENT TERRITORIAL

### La formation

- Partenariat avec le GRIM-EDIF / Lyon pour la formation longue de Technicien polyvalent niveau BAC ;
- Participation à 4 salons d'orientation/formation ;
- Collaboration avec ARKALYA / Schiltigheim pour les formations EOS ;
- Sous-traitance pour le CIAM / Bordeaux ;
- Première session de formation dans le cadre du marché CNFPT suite à l'appel d'offres ;
- 17 formations professionnelles courtes ;
- 1 formation longue certifiante ;
- Participation d'APMAC Formation à la Fédération des Organismes de Formation de la Culture (FOFC) ;
- Participation aux travaux sur le Contrat Régional de Filière Culture (orientation, formation professionnelle initiale ou continue, professionnalisation, métiers) ;
- Chiffre d'affaire APMAC FORMATION 97 362€ (+39%).

### La formation technicien du spectacle vivant et de l'événementiel

- Session de septembre 2023 à mai 2025 ;
- 9 alternants dont 2 femmes, 8 contrats d'apprentissage et 1 contrat de professionnalisation ;
- Alternance dans des structures privées (théâtres de Thouars et des Îlets, associations CREA et La Palène, prestataires techniques Sonomax/Alive/Astoria) et publiques (L'Eden, SMAC La Souris Verte).



## La formation courte

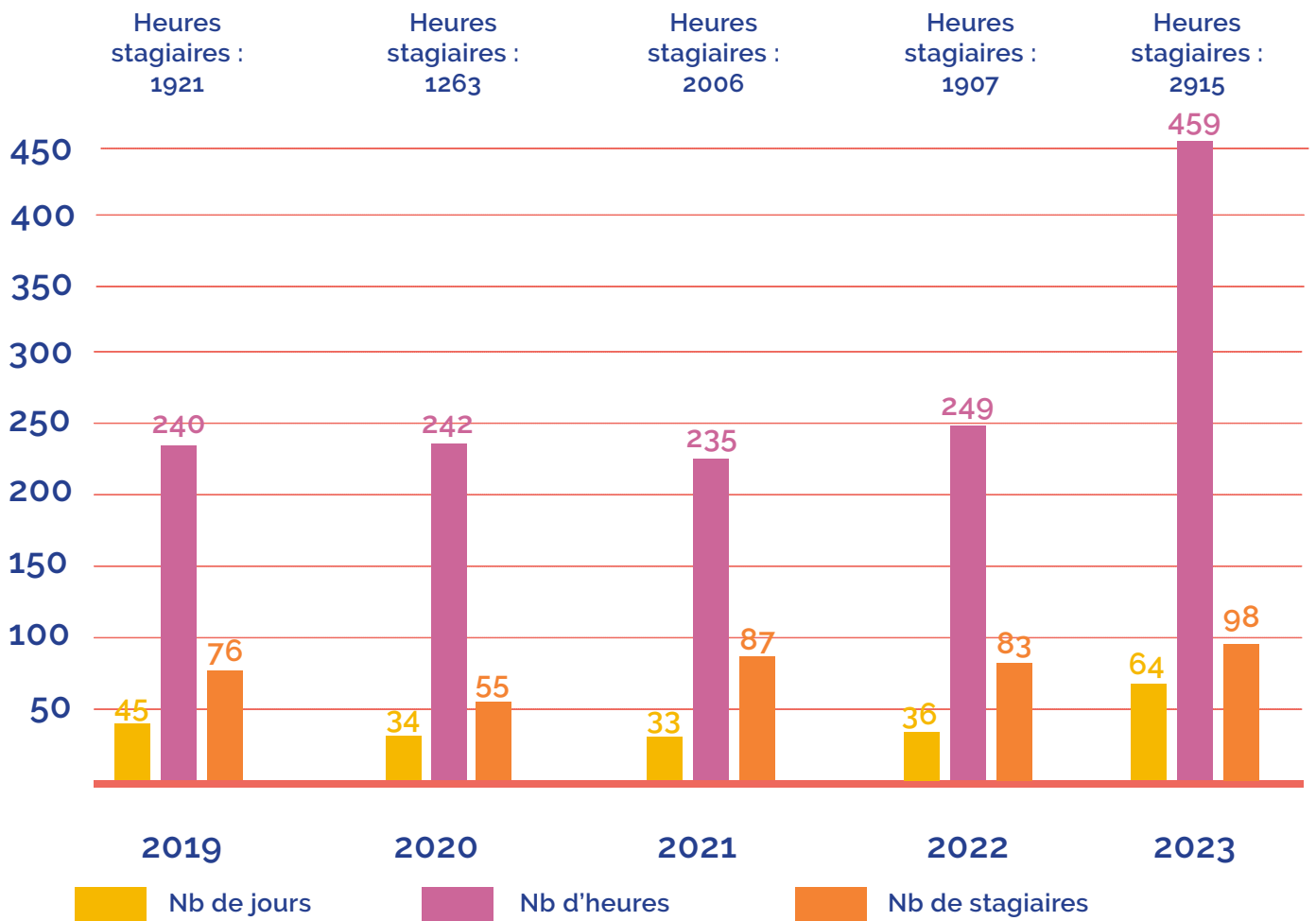
### En moyenne :

Nombre de jours : 42

Nombre de stagiaires : 80

Nombre d'heures : 285


Nombre d'heures stagiaire : 2002



## LE DÉVELOPPEMENT TERRITORIAL

## Le parc matériel

### Le parc de matériel scénique

- Après des années d'attente, le professionnalisme de l'APMAC a été validé par l'obtention du Label des prestataires de service du spectacle vivant. Ce label nous ouvre la porte du contrat à durée déterminée d'usage (CDDU). C'est une véritable avancée pour nos salariés vacataires qui peuvent faire valoir leurs interventions pour l'APMAC auprès de France Travail et bénéficier ainsi du régime de l'assurance chômage des intermittents du spectacle.
- 
- L'année a débuté sur de bonnes bases puis s'est poursuivie avec une forte activité estivale et un quatrième trimestre inattendu, notamment avec le développement de la prestation sur le site de Limoges :
    - 1338 sorties de matériels et autant de manifestations ont été accompagnées : 697 sur Saintes (+14%) et 641 sur Limoges (+12%),
    - les prestations techniques ont mobilisé 25 femmes et hommes pendant 2923 heures en plus des personnels permanents.
  - Dans le cadre du plan d'investissement, deux journées de démonstration des nouveaux matériels ont été organisées, l'une au Plateau à Saintes et l'autre à l'espace Georges Brassens à Feytiat.
  - L'APMAC soutient les lycées et plus particulièrement ceux proposant une option théâtre. A ce titre, un tarif préférentiel leur est appliqué et une convention bipartite est signée avec chaque bénéficiaire.
  - Conseils techniques par les chargés d'affaires : 937 heures de conseils techniques aux adhérents, dont 791 heures sur le site de Saintes et 146 heures sur le site de Limoges.



## LES LIEUX DÉDIÉS

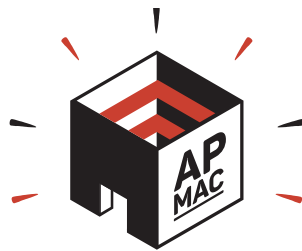
### L'agence de Limoges

Après presque deux ans d'investigation pour trouver les locaux devant abriter l'agence, notre choix s'est finalement arrêté sur un bâtiment de 2000m<sup>2</sup> situé au 43 rue Henri Giffard à Limoges. Dans cet espace très bien desservi par les différents axes routiers, nous accueillons depuis janvier 2024, en plus de nos activités, les bureaux et studio de la radio Beaub'FM (Médias Beaubreuil), ainsi que les stockages de décors et matériels du Théâtre de l'Union – Centre Dramatique National du Limousin, des Francophonies – de l'écriture à la scène et de la compagnie Cornerstone. Une zone « Co », destinée à la collaboration et co-construction de projets, est en cours d'aménagement avec l'ambition de renforcer les liens entre les divers occupants.

Ce projet, d'une envergure inédite pour l'APMAC, montre l'ambition que nous souhaitons porter sur le territoire du Limousin en développant les services en direction de nos adhérents.



## LES LIEUX DÉDIÉS



# le Plateau

PAR L'APMAC

Le Plateau est dédié à la formation mais aussi à l'accueil de résidences d'artistes. Les dossiers de candidature sont présentés et validés par le Comité d'approbation, organe de gouvernance de l'activité accueil en résidence d'artistes, qui s'est réuni à trois reprises.

Le Plateau a accueilli 28 projets durant 116 jours : formations, équipes artistiques en résidence pour des répétitions, des enregistrements, des vidéos... : la Cie Arche en Sel, la Cie au Fil du vent, Hollywood Bazar, la Cie La Marginaire, les élèves de l'option théâtre du lycée Bernard Palissy...



Résidence de la Compagnie Au Fil du vent (mars 2023)

Après avoir accueilli la Cie au Fil du vent en coproduction avec l'OARA en mars, l'APMAC a accueilli en résidence au Plateau la Cie La Marginaire durant trois semaines. C'est le second projet soutenu avec la collaboration de l'OARA. Trois structures de la ville de Saintes – le Gallia théâtre cinéma, l'Abbaye aux Dames et l'APMAC – se sont associées pour co-produire cette création. Accueilli au Plateau durant trois semaines, le spectacle Haru a été présenté au Gallia en février 2024.

## Responsabilité sociale et environnementale

- Dans le cadre du renouvellement de la flotte de véhicules, deux petits utilitaires électriques ont été acquis. Des bornes de recharges rapides sont installées sur les deux sites.
- Le choix d'un fournisseur électrique garantissant une production 100% renouvelable a été fait pour le nouveau bâtiment à Limoges. Ce fournisseur alimente le Plateau depuis 2021 et une étude est en cours pour l'alimentation du siège social à Saintes.
- Lancement d'une étude pour refaire la couverture du bâtiment de Limoges avec la technique dite du « désamiantage solaire », qui consiste à remplacer les tôles amiantées par des panneaux photovoltaïques.
- L'APMAC participe activement à la réflexion sur l'adaptation des usages du spectacle vivant pour les mettre en cohérence avec la transition écologique. Nous mobilisons notre expertise au sein des réseaux professionnels (RÉNART, REDITEC, RIM, Réseau 535) et auprès des institutions (Ministère de la Culture, Région Nouvelle-Aquitaine) et des partenaires (l'A.).



## Actions de communication

Nous avons travaillé sur deux axes de communication : les adhérents et les partenaires.

- Trois lettres d'information ont été envoyées ;
- 16 envois en nombre sur des informations spécifiques telles que les formations, l'arrivée de nouveaux équipements... ;
- 339 publications sur les réseaux sociaux (5649 vues).

Le site de l'APMAC continue d'être très consulté avec 137 215 visites en 2023.

Une étude a été menée pour renouveler les vêtements de travail. Les salariés ont ainsi accès à un nouvel équipement résistant, pratique et confortable. Ces vêtements logotés permettent d'être référencés sur chaque intervention (vecteur de reconnaissance technique mais aussi de communication). L'APMAC procure aux équipes polos, vestes à capuche zippées, et doudounes sans manches.

39

APMAC Formation

Saintes

INFO  
ORIEAP  
MAC  
FORMATION

GRIM

### TECHNICIEN DU SPECTACLE VIVANT ET DE L'ÉVÉNEMENTIEL



Passez de l'autre côté de la scène et entrez dans l'ombre !



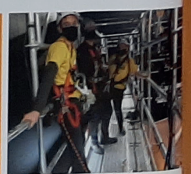
**UN METIER PASSION POUR VIVRE L'ENVERS DU DÉCOR**  
Le technicien du spectacle intervient tout au long de l'événement, de l'installation du matériel jusqu'à sa maintenance et au démontage. Ses missions sont variées et touchent à tous les domaines : son, lumières, vidéo, réseaux et électrique. Il travaille seul ou en équipe.



**RECONNAISSANCE PAR L'ÉTAT ET LES PROFESSIONNELS**

- Une formation de 20 mois par apprentissage
- Une certification de niveau 4 (bac) reconnue par l'État
- Une immersion complète en alternance pour une expérience de terrain et l'acquisition d'un réseau professionnel indispensable

POLYVALENCE  
EMPLOYABILITÉ  
TECHNICITÉ



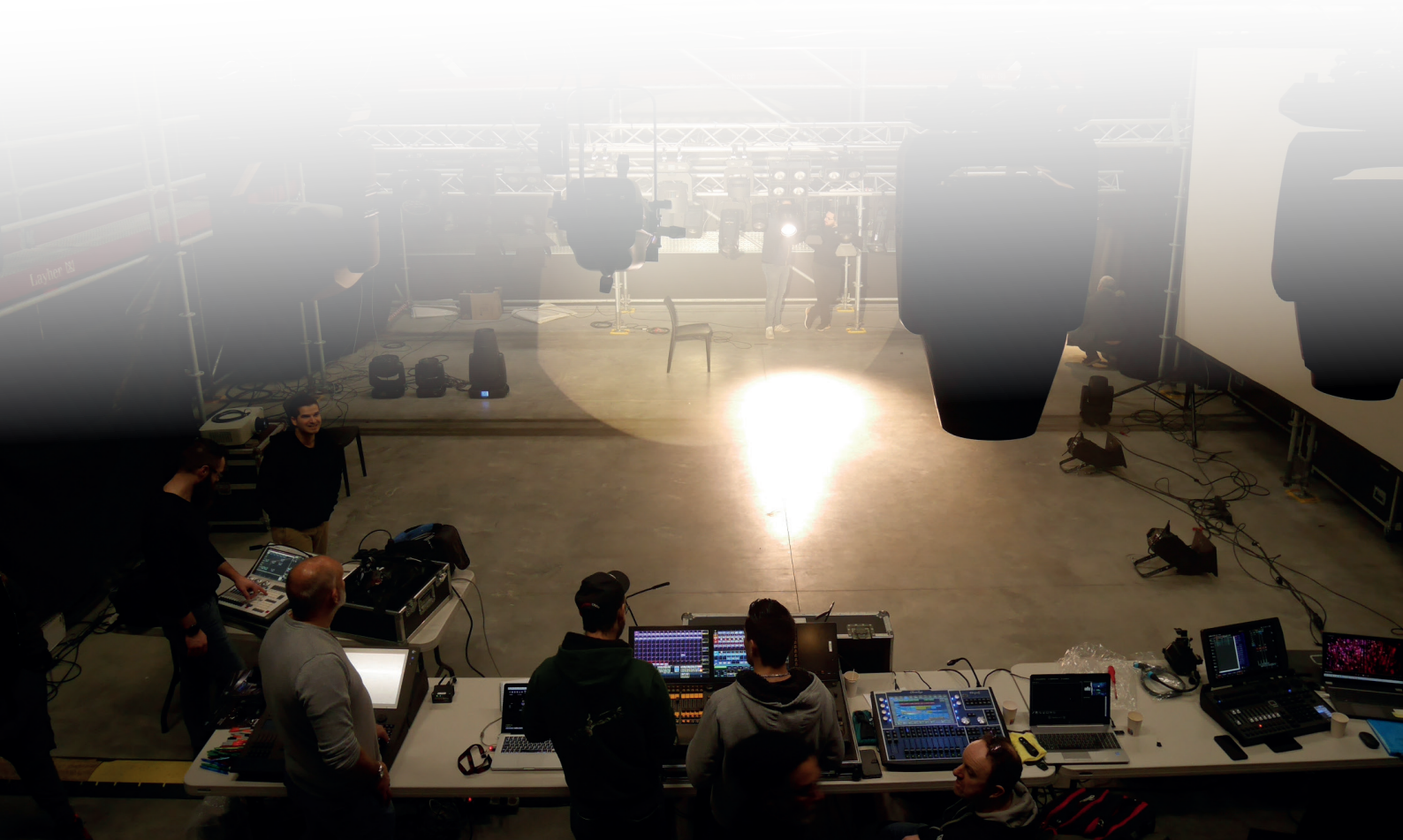
UN TERRAIN

## Investissements

Pour s'engager pleinement dans la transition technologique voyant disparaître les lampes à incandescence au profit de la LED, l'APMAC a programmé un nouveau plan pluriannuel d'investissement (PPI) sur 4 ans pour un montant de 640 000€. Depuis 2021, l'équipe se mobilise pour évaluer, tester, comparer les nombreux matériels arrivant sur le marché et choisir les plus pertinents.

Après une première tranche initiée en 2022, le PPI s'est accéléré en 2023 avec l'engagement de près de 90% des objectifs.

L'acquisition du bâtiment et les travaux de l'agence de Limoges représentent un effort d'investissement inédit qui a été financé par l'emprunt bancaire et un apport en fonds propres pour un montant total de 927 000€

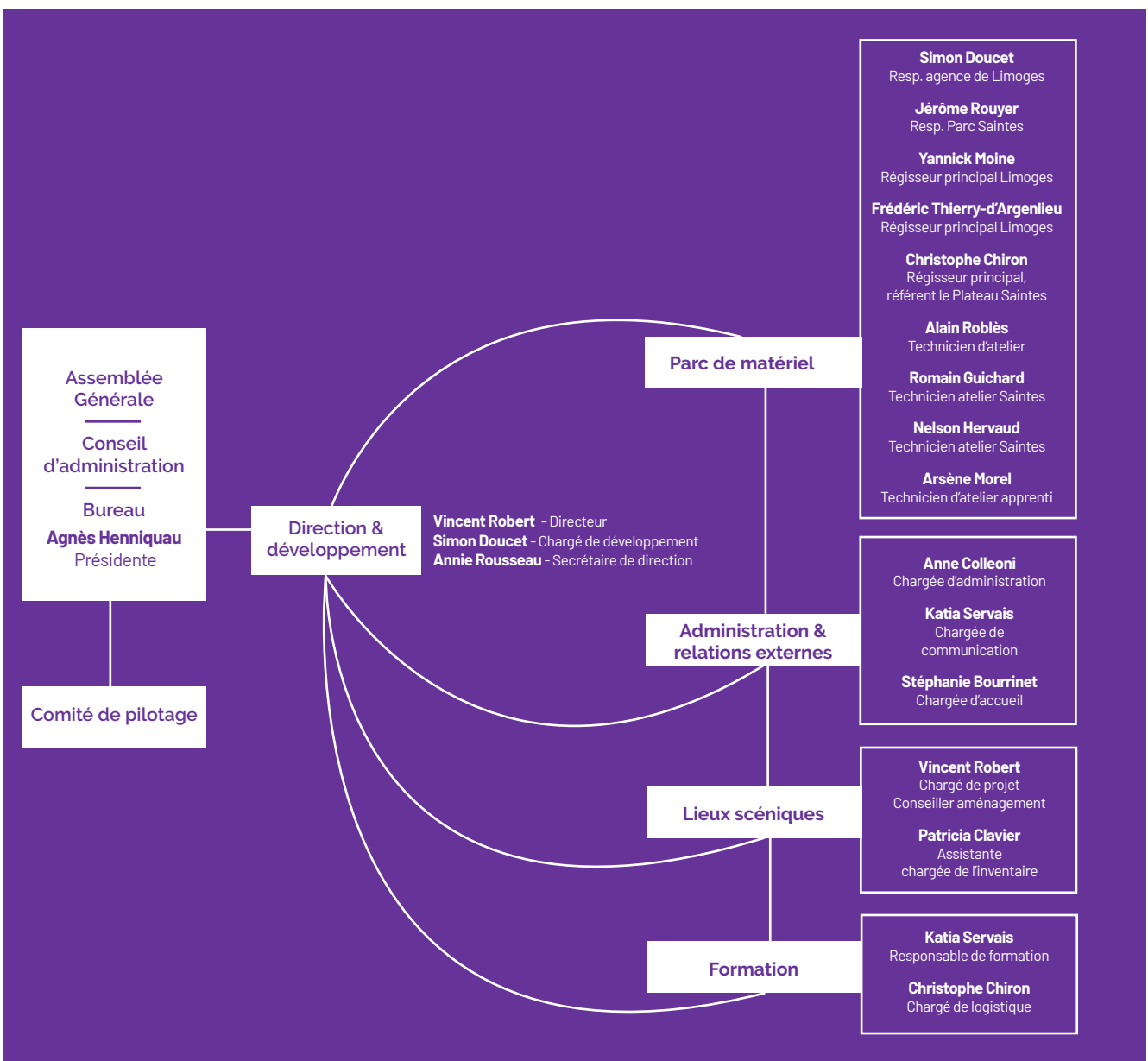




## Le personnel

- 5 salariés ont bénéficié de 120 heures de formation.
- Arrivée de Frédéric Thierry-d'Argenlieu sur le poste de régisseur principal à Limoges.
- Ruptures conventionnelles pour Yannick Moine, régisseur principal à Limoges, et Stéphanie Bourrinet, chargée d'accueil.

## Organigramme



**ASSEMBLÉE GÉNÉRALE ORDINAIRE 10 AVRIL 2024****AGENCE DE  
LIMOGES**

Déménagement de l'agence dans les nouveaux locaux au 43 rue Henri Giffard.

Des ambitions fortes :

- Renforcer les missions de l'agence,
- Développer les partenariats avec les acteurs du territoire,
- Initier de nouvelles pratiques dans la gestion des matériels scéniques et des décors,
- Créer des opportunités de développement par le partage des compétences.

**TRANSITION  
ÉCOLOGIQUE**

L'APMAC s'implique dans la transition écologique en mobilisant son expertise et ses réseaux :

- Collecte de données de terrain sur les besoins en matériel LED (RÉNART),
- Analyse et évaluation des coûts de la transition LED à l'échelle de la Région,
- Animation de la réflexion et initiation d'une feuille de route nationale transition LED (REDITEC, RÉNART, BIS 2024, Région Nouvelle-Aquitaine, DRAC, DGCA),
- Atelier sensibilisation aux technologies douces (SlowFest).

**INVESTISSEMENTS**

2024 verra la fin des acquisitions planifiées par le PPI et le déploiement des matériels en direction des adhérents.

## PROJETS 2024

### PARC DE MATÉRIEL

Après une augmentation de près de 15% du nombre d'adhérents en 2023, l'année 2024 s'annonce sur les mêmes bases avec une forte demande sur la période estivale.

À noter le développement des demandes de prestations sur l'agence de Limoges.

### RÉNART

La Régia, plateforme numérique d'échanges et de collaborations, enregistre de plus en plus de publications.

L'animation de 5 réunions locales et d'une plénière, prévue à l'automne (lieu à définir).

### FORMATION

Poursuite de la formation certifiante « Technicien du spectacle vivant et de l'évènementiel ».

Renforcement de l'offre de formations courtes (CNFPT, intra entreprises...).

Renouvellement de la certification Qualiopi.

### PERSONNEL

Élections des délégués du personnel (octobre).

Arrivée de Cécile Boutteau, assistante administrative,

Poursuite des recrutements pour compléter l'équipe de Limoges.

Plan de formation ambitieux.



Résidence de la Compagnie La Marginaire (spectacle Haru, décembre 2023).



21, rue de l'Abattoir - 17100 Saintes  
43, rue Giffard - 87280 Limoges  
Tél : 05 46 92 13 69  
contact@apmac.asso.fr  
www.apmac.asso.fr

L'APMAC est une association soutenue par la Ville de Saintes, la Communauté d'Agglomération de Saintes, le Département de la Charente-Maritime, le Département de la Haute-Vienne et la Région Nouvelle Aquitaine.

Merci aux élu(e)s et technicien(ne)s de ces collectivités pour la qualité des échanges.



RÉGION  
Nouvelle-  
Aquitaine



Le Plateau est un projet financé par la Communauté d'Agglomération de Saintes, le Département de la Charente-Maritime, la Région Nouvelle Aquitaine et l'Europe.